



# ASTROTRADING™

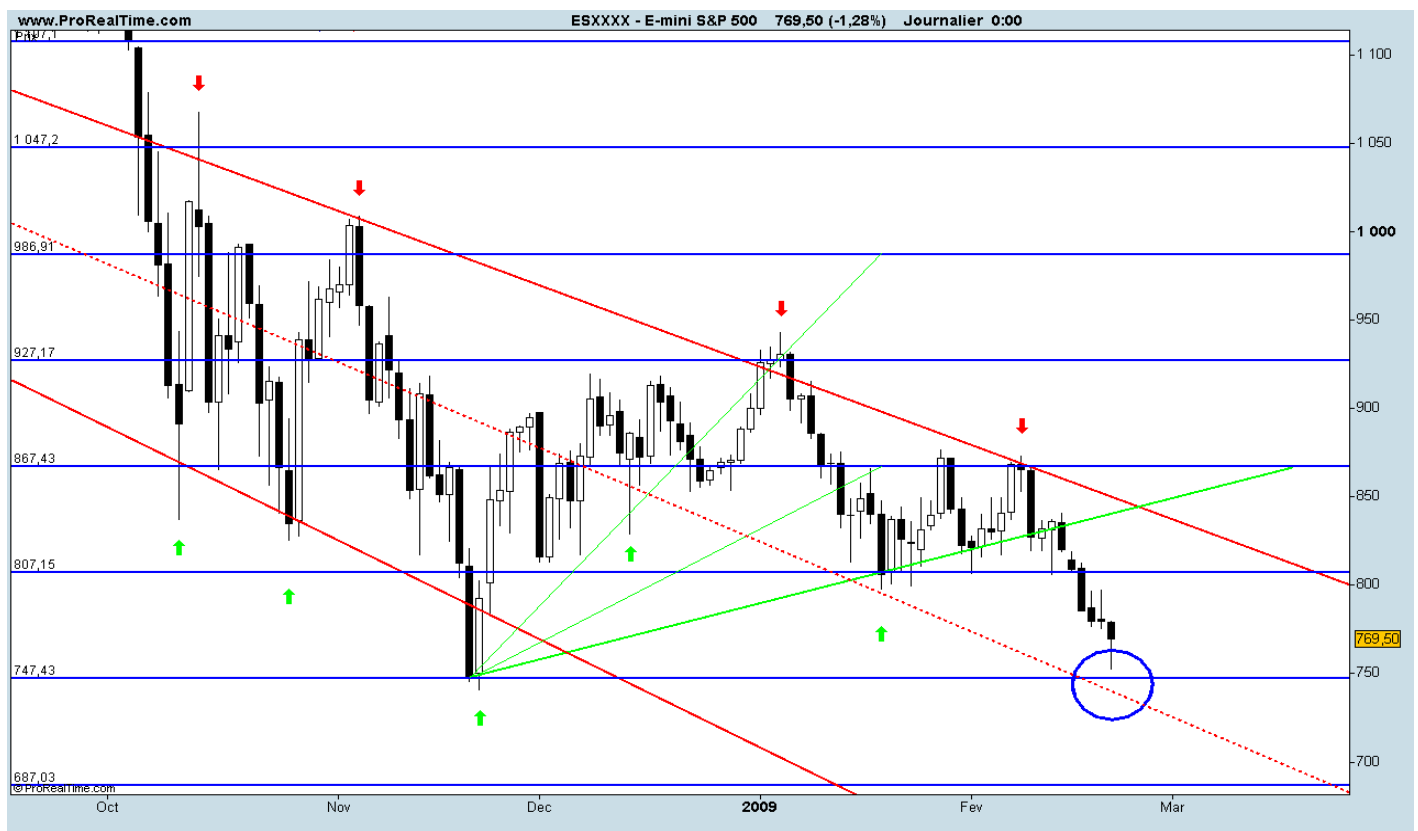
## Complément n°5 1<sup>er</sup> trimestre 2009 CAC 40 – S&P 500 – Gold – Eurodollar

Le 21/2/09

### 1. Sortie de trading range par le bas

Les indices qui étaient à l'orée d'un mouvement violent (selon le graphique du future S&P 500 du précédent complément) ont repris leur descente, comme cela était le plus probable. Les divergences inter-indices sont toujours présentes puisque tous n'ont pas fait de nouveaux plus bas, le Nasdaq en étant assez loin. L'absence de réaction haussière des indices en toute fin de semaine passée confirme que la tendance moyen terme reste baissière probablement jusqu'à la fin avril.

Observons le graphique du **future S&P 500** ci-dessous. Les obliques baissières rouges sont tracées depuis le sommet historique du 11 octobre 2007 selon un rapport astrologique précis. Les horizontales bleues sont des zones de congestion issues elles aussi d'un point extrême important. On voit très clairement que depuis la brutale chute du début octobre, l'indice est enfermé entre les deux obliques principales qui ont fait support trois fois (trois premières flèches vertes) et résistance quatre fois (flèches rouges). Depuis la reprise du 21 novembre, l'oblique de soutien semble être l'oblique intermédiaire (ligne interrompue rouge) sur laquelle on a pris appui deux fois pour l'instant (12 décembre et 20 janvier). Nous arrivons à nouveau sur cette oblique et sur une horizontale à 747. En dessous, le gouffre est vertigineux (soutien vers 580 seulement). Cet objectif semble un peu éloigné au regard des configurations astrologiques qui sont certes négatives mais ne semblent pas a priori assez puissante pour donner une baisse de 25%. Graphiquement, le CAC 40 ne présente aucun intérêt maintenant mais je ne manquerai pas de proposer des études graphiques de cet indice dès qu'une configuration parlante se présentera.





## 2. Les configurations à suivre

Les indicateurs techniques sont survendus, ce n'est pas très significatif dans un marché baissier mais par contre, ils commencent à montrer des divergences haussières (=les indices font de nouveaux plus-bas mais pas les indicateurs techniques). Un rebond technique est donc attendu. Astrologiquement, c'est entre mardi après-midi et mercredi après-midi qu'il a le plus de chance de se réaliser car lundi semble à nouveau plutôt baissier avec un changement de tendance attendu en matinée. Son ampleur sur une journée pourrait surprendre alors attention de ne pas se faire prendre à contre-pied. A partir de mercredi après-midi, les difficultés devraient revenir pour trouver leur apogée vendredi après-midi (Michigan, PIB US, etc.).

Pour la suite, un élément négatif s'efface partiellement le week-end prochain puis complètement le 6 mars. Donc les dates du 27 février et du 5 mars sont susceptibles de marquer un point bas de court terme dans cette nouvelle phase de baisse.

## 3. Le tableau des tendances (actions)

En résumé : **toujours pas d'achat pour le moyen ou le long terme**. Le rebond technique probable du début de semaine pourrait permettre aux spéculateurs de se replacer à la baisse toujours avec la plus grande prudence car l'approche de nouveaux planchers devrait apporter ses petits moments de panique associés et donc une volatilité énorme (et donc le risque d'être pris à contre-pied en quelques minutes).

<b>Tendance marché actions</b>	
Long terme	<b>BAISSIERE</b>
Moyen terme	<b>BAISSIERE</b>
Court terme	<b>BAISSIERE</b>
Très court terme	<b>REBOND TECHNIQUE</b>

## 4. L'or : divergences baissières

L'or poursuit sa folle montée et sert de placement de sécurité. Toutefois, techniquement, le mouvement s'épuise et des divergences baissières commencent à apparaître sur les indicateurs que je suis. Graphiquement, la pente de progression est trop forte pour continuer ainsi et une correction (probablement courte et violente) est attendue et **l'objectif à 925\$/920\$ est maintenu** car astrologiquement, les configurations négatives commencent à se renforcer. Prochaine grande étape pour l'or : le 3 mars, date à laquelle la tendance devrait s'orienter franchement à la baisse à court terme. La tendance long terme reste haussière tant que l'on se situe au dessus des 850\$.